

ContiTech

ContiTech: Experttips för kamremsbyte

- Detaljerade anvisningar för Fiat Doblò transportbil/kombi (263) 1.6 D Multijet
- ContiTech visar hur du undviker fel när du byter remmar

1.6 D Multijet dieselmotorn används ofta i Fiatmodeller. Avgörande misstag händer tyvärr ofta när kamremmen byts. För att garantera att remsbytet går smidigt, erbjuder ContiTech Power Transmission Group-montörerna en detaljerad monteringsvägledning. Steg för steg förklarar här ContiTech-experterna hur remsbytet ska utföras på en Fiat Doblò (263).

Tillverkaren rekommenderar att inspektera och vid behov byta kamremmen efter 150 000 km eller fem år för bilar utan partikelfilter. På bilar med partikelfilter rekommenderas en inspektion efter 140 000 km.

Tips: Byt spännrullen, löphjulen och vattenpumpen samtidigt med kamremmen.

Arbetstiden är 2,7 timmar.

Montörerna behöver följande specialverktyg:

1. Låsverktyg för kamaxel OE-nr 1870836000
2. Låsverktyg för kamaxel OE-nr 1870896900
3. Låsverktyg för svänghjul OE-nr 1860898000
4. Låsverktyg för vevaxel OE-nr 2000003000
5. Mothåll OE-nr 1870815000

Förberedande arbete:

Identifiera fordonet med hjälp av motorbeteckningen.

Koppla ifrån bilens batteri.

Vrid inte vevaxeln och kamaxeln när kamremmen har demonterats.

Vrid motorn i normal rotationsriktning (medurs).

Vrid motorn ENDAST på vevaxelhjulet och inte på andra hjul.

Följ alla åtdragningsmoment.

Lyft upp och stötta bilen fram till.

ContiTech

Demontera: motorkåpa, underredsplåt, höger framhjul, höger underredsplåt, hjälppaggregatrem med spännrulle och löphjul för hjälppaggregatremmen, luftintagsslang från luftfilterhuset och luftfilterhus, luftintagsrör från turbokompressorn, luftflödessensor, motorfästskruvar, motorfäste och kamremsskydd

Sätt på motorstödbalken

Demontering – kamaxelrem:

1. Demontera kåpan från svänghjulet och sätt in låsverktyget (186089000) i svänghjulet (bilder 1a–d).



bild 1a



bild 1b



bild 1c



bild 1d

ContiTech

2. Skruva ut vevaxelhjulets skruvar och demontera vevaxelhjulet.
3. Demontera låsverktyget (186089000) från svänghjulet.
4. Ställ ventilinställningen vid märket.
5. Lossa kontakten för bränsletryckgivaren så att skruven kan demonteras från kamaxelhuset (bild 2). Skruva ut skruven från vevaxelhuset.



bild 2

6. Sätt in låsverktyget (1870896900) i kamaxelhuset (bilder 3a och 3b).



bild 3a

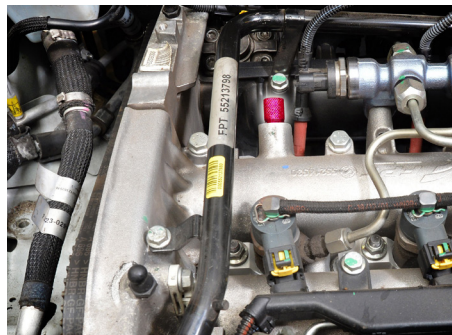


bild 3b

ContiTech

7. Demontera skruven från vänster vevhuskåpa intill vevaxelhjulet och placera mätaren (2000003000) på vevaxelhjulet (bild 4).



bild 4

8. När ventilinställningen har kontrollerats kan mätaren åter demonteras och spänningen på spännrullen släppas genom att lossa spännrullens skruv. Kamremmen kan nu tas bort.

Montering – kamaxelrem:

1. Montera en ny spännrulle och nya löphjul.
2. Lossa kamaxelhjulet genom att montera mothållet (1870815000) på kamaxelhjulet och lossa kamaxelskruven (bild 5).
3. Kamaxelns låsverktyg (mothåll) (1870836000) är insatt (bild 5).

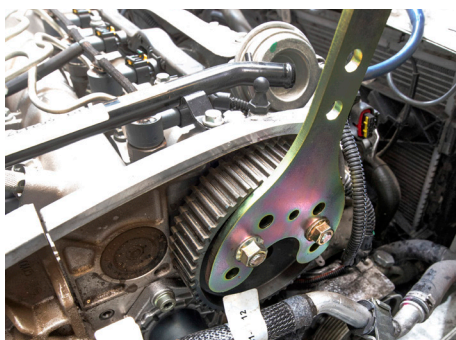


bild 5

ContiTech

4. Montera kamremmen på vevaxelhjulet, med början medurs. Se till att kamremmen inte knäcks/bockas vid monteringen! Kamremmen måste vara spänd mellan remhjulen på den belastade sidan! Märkena på kamremmen måste vara linjerade med märkena på kamaxelhjulet, vevaxelns drivhjul och högtryckspumpens remhjul (bilder 6a och 6b).

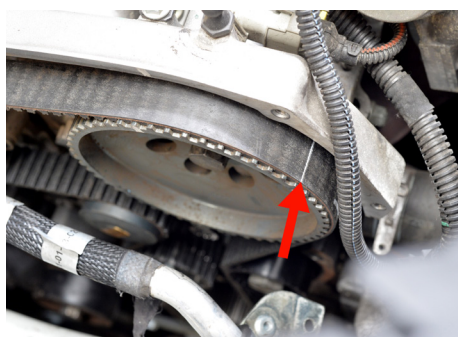


bild 6a

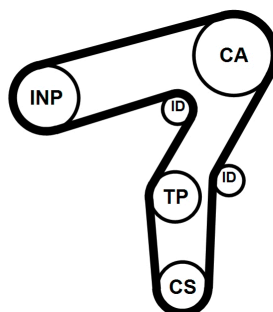


bild 6b

5. Placera sedan åter mätaren (2000003000) på vevaxelhjulet, lås den med skruvar (bild 7) och kontrollera ventilinställningarna.



bild 7

ContiTech

6. Tryck ned spännrullens fjäder med en skruvmejsel tills spännrullen pekare är linjerad med hålet (bilder 8a och 8b).



bild 8a



bild 8b

7. Dra åt spännrullens skruv med 23–28 Nm.

8. Dra åter åt skruvarna för kamaxelhjulet med föreskrivet åtdragningsmoment (bild 9) med hjälp av mothållet (1870811500). Åtdragningsmoment: 28–31 Nm + 40°.



bild 9

ContiTech

9. Demontera låsverktygen.

10. Vrid motorn två varv i motorns rotationsriktning. Ställ motorn i ÖD-läget för cylinder 1. Sätt in låsverktyget för kamaxel och mätaren för vevaxel. Om låsverktyget inte kan sättas in, justera ventilställningen. Kontrollera åter remspänningen.

11. Demontera låsverktygen och mätaren, sätt i och dra åt skruvpluggen med den nya O-ringen i kamaxelhuset (13–16 Nm). Ta bort hållverktyget och montera komponenterna i omvänd ordning i förhållande till demonteringen.

12. Montera: kamremsskydd, vevaxelhjul (åtdragningsmoment 23–28 Nm), hjälppaggregatrem med spännrulle och löphjul för hjälppaggregatremmen, motorfästsruvar och motorfäste, luftintags slang från luftfilterhuset och luftfilterhus, luftintagsrör från turbokompressorn, luftflödessensor, motorkåpa, underredsplåt, höger framhjul och höger underredsplåt.

13. Anteckna bytet av original ContiTech kamremmen på den medföljande etiketten och sätt fast denna i motorrummet (bild 10).



bild 10

Utför sedan en provkörning.